

RANG plakat



RANG

Rang "is the sum of privileges of a person or a role at a given time"

(Mindell, 1995)



Rang er **en kombination af vores privilegier** og den specifikke position, som hver af os indtager i et bestemt system på et bestemt tidspunkt. Afhængigt af, hvor central eller marginal denne position er i forhold til andre, kan vi have **høj eller lav rang**.

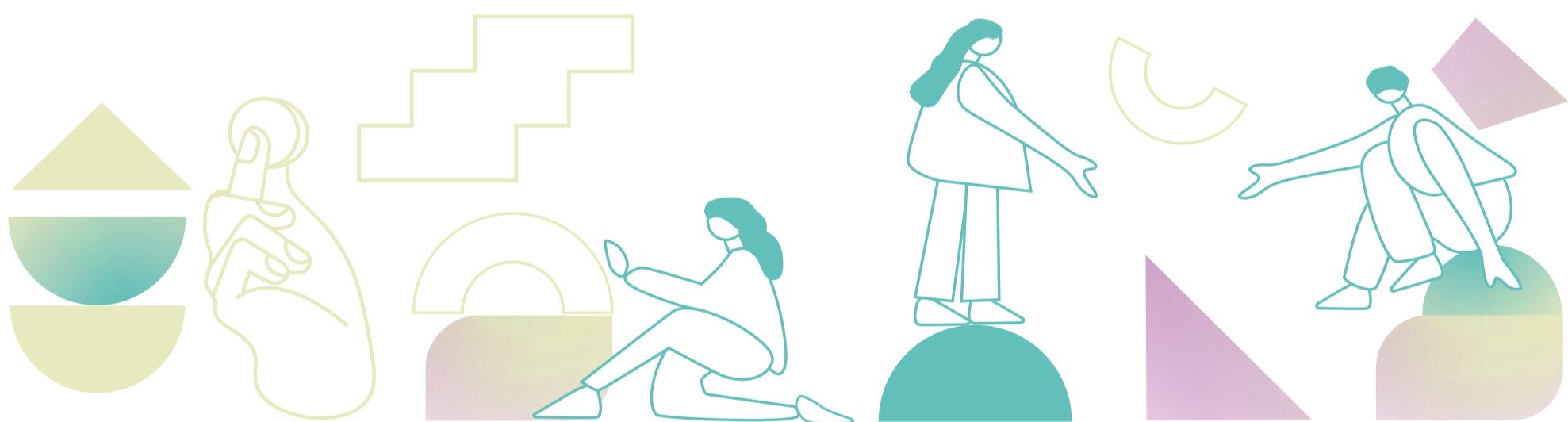
Rang er **dynamisk**, afhænger af **konteksten**, og det sker i **relationen** til andre mennesker.

En anden udfordring ved rang er, at når vi har høj rang, **kan vi ikke give slip på den**.

At forstå rangdynamikken hjælper facilitatorer med at være opmærksomme på mangfoldigheden i en gruppe, og hvordan interaktionen mellem mennesker foregår. Vi kan identificere rang ved at lægge mærke til **dobbelte signaler** - dvs. signaler om rang, der gives uden bevidsthed. En persons høje rang kan f.eks. ses ved, at vedkommende har selvtillid eller er tryk ved at tale i en stor gruppe, selv om vedkommende ikke nødvendigvis er bevidst om det.

Dobbelte signaler og ubevidsthed om ens rang skaber ofte spændinger og konflikter i vores relationer og i fællesskaber.

Vi er ofte tilbøjelige til at anerkende andres højere rang, men vi er mindre bevidste om vores egen rang i en bestemt situation, for eksempel hvis andre er rigere end os, har mere magt osv. Med andre ord **er vi mere bevidste om vores lave rang end om vores høje rang**. Når vi er bevidste om vores egen rang, kan vi eje den og bruge den bedre og skabe mere bæredygtige relationer til andre.



At blive bevidst om sin egen rang er en vigtig proces, hvis man ønsker ikke at misbruge sin magt. Hvis en person bliver bevidst om sin egen rang, kan den person vælge at bruge den til gavn for hele gruppen eller systemet. Ubevidsthed om rang kan fastholde smerte eller misbrug. Hver person har høj rang på nogle områder og lavere rang på andre. Det er en del af vores natur at have "rang". At blive bevidst om dette, at opdage tegnene på høj og lav rang i sig selv, er en vigtig proces



Attribution 4.0 International
(CC BY 4.0)

Forskellige typer af rang:

Vores status i samfundet er forbundet med den socioøkonomiske position, som folk indtager i det sociale system, den status en person har, er baseret på og hvad mainstreamkulturen værdsætter og støtter. Det er også den strukturelle rang, der er forbundet med strukturelle magtpositioner: forældre/børn, lærere/elever, ledere/underordnede medarbejdere osv. Social eller strukturel rang ses f.eks. i hierarkier i vores familier, virksomheder, organisationer og regeringer:

- Etniske karakteristika
- Køn
- Seksuel orientering
- Socioøkonomisk status
- Religion eller spiritualitet
- Fysisk og psykisk helbred
- Uddannelse (formelle studier, eksamensbeviser osv.)
- Familiestruktur
- Evner (fysiske, intellektuelle, følelsesmæssige)
- Netværk af sociale kontakter
- Udseende/tilpasning til dominerende skønhedsideal
- Institutionel rang*

Rang er samtidig bestemt af gruppen eller konteksten i det pågældende øjeblik. Når du for eksempel er i en gruppe, du kender godt, har du måske en højere rang end én ny i gruppen, eller du har en højere rang i én gruppe end du har i en anden gruppe. Kontekstuel rang kan også være det modsatte af strukturel rang (f.eks. i en migrantgruppe), selvom begge er aktive på samme tid.

- Position i det formelle hierarki (hvis der er nogen)
- Tid brugt i gruppen (grundlægger, ny)
- Det personlige forhold, du har til de mennesker, der har indflydelse i gruppen
- Viden og erfaring inden for området
- Adgang til nøgleinformation, nøglepersoner eller beslutningstagere
- Kendskab til gruppens eget sprog og koder.



Spirituel rang: er relateret til et højere formål i ens liv eller forståelse af meningen med ens liv, selv under dramatiske begivenheder, en følelse af at høre til og føle sig forbundet med noget, der er større end en selv, for eksempel:

- Forbindelse med noget, der er større end en selv (Gud, religion, spiritualitet osv.)
- At have haft oplevelser, der udvider ens forståelse af livet og døden (at have været tæt på døden).
- At kende meningen med sit liv, sit formål
- At føle sig støttet af en følelse af retfærdighed eller mening
- At det, du gør i dit liv, stemmer overens med dine værdier

Psykologisk rang: En følelse af balance og psykologisk velvære med dig selv, selv i vanskelige situationer, for eksempel:

- Selvtillid, selvværd
- Følelsen af, at ens synspunkter er gyldige, selv når andre mennesker er uenige.
- At føle sig elsket
- At have gennemlevet en svær periode og være blevet styrket af det
- At føle sig afbalanceret, også midt i konflikter og vanskeligheder
- En evne til at arbejde med, eller blive fri for, komplekser og vanskelige sindstilstande
- Sindsro
- Initiativ
- Kreativitet og følelsen af at kunne gøre det til virkelighed

*Institutionel rang: er en meget vigtig del af dette felt. Det betyder forståelse af de institutionelle processer, hvordan institutionerne fungerer, dokumenterer love, det juridiske system, de juridiske privilegier. Den rang, som politi, advokater osv. har inden for dette område, som et eksempel.

Dette projekt er finansielt støttet af:



Projekt udviklet af



TILDE

Transformative and
Inclusive Leadership from
Deep Democracy



Deep Democracy Denmark



Agentur für angewandte Utopien



Erasmus+



Austausch und Mobilität
Echanges et mobilité
Scambi e mobilità
Exchange and mobility